



**Institut de Santé au Travail  
du Nord de la France**  
Hauts-de-France



# **Rapport d'activité 2025**



# Le mot du Président



**Paul FRIMAT**  
Président de l'ISTNF

## « Pour l'ISTNF, 2026 sera sans doute l'année de l'innovation et de la réorganisation. »

En lien avec les administrateurs et comme souhaité en 2024, l'assemblée générale extraordinaire du 23 mai 2025 a permis une réorganisation statutaire.

Tout en maintenant l'origine associative en Hauts-de-France, il a été mis en place une ouverture pour les personnels des SPSTI hors Hauts-de-France en permettant l'adhésion individuelle comme membre correspondant avec sièges au sein du Conseil d'administration de l'ISTNF.

De la même manière, la représentation Hauts-de-France entre les adhérents collectifs et individuels (y compris les retraités) a été modifiée avec une composition du Conseil d'administration marquant de manière accrue la pluridisciplinarité.

Les modifications statutaires seront en place en 2026.

A l'occasion de l'Assemblée Générale, un séminaire prospectif a permis d'élaborer une base de réflexions pour des pistes d'innovation en prévention santé-travail. L'élaboration d'un livre blanc sera le moyen en 2026 de proposer des axes concrets d'évolution au sein des SPST des Hauts-de-France.

Ces évolutions entraînent pour l'ISTNF une réflexion sur les procédures internes mises en place. Le souci pour le Conseil d'administration étant de maintenir l'effectivité des activités, leur nécessaire niveau de qualité en lien avec l'Université et l'ensemble des adhérents.

L'ISTNF aborde 2026 dans une perspective d'activité et d'expertise en particulier dans le domaine de la prévention de la désinsertion professionnelle ainsi que dans la réflexion de nouvelles orientations en termes de formations.

Enfin, si en 2025, l'équilibre financier de l'ISTNF est resté stable, il a dû intégrer la baisse de subventions et augmenter son activité propre.

Je voudrais en votre nom, remercier le personnel de l'ISTNF pour son engagement mais aussi l'ensemble des adhérents collectifs (SPST) et individuels des Hauts-de-France ainsi que les partenaires financeurs.

**Paul FRIMAT**  
Président de l'ISTNF

# Sommaire

Page 3

## **Présentation de l'ISTNF**

Page 4

## **Les instances de l'ISTNF en 2025**

Page 5

## **Organisation de l'ISTNF**

Page 6

## **Axe 1 Formation**

Page 7

## **Axe 1 Formation santé-travail**

- La licence sciences sanitaire et sociales parcours santé-travail
- Les formations professionnelles continues
- Les comités du pôle formation santé-travail en 2025

Page 10

## **Axe 2 Information valorisation santé-travail**

- Le site istnf.fr
- Les réseaux sociaux
- Les ressources juridiques et documentaires spécialisées en santé-travail
- Les Journées Marcel Marchand
- Les Septentrionales

Page 18

## **Axe 3 Animation régionale et développement de projets en santé-travail**

- La prévention de la désinsertion professionnelle et maintien emploi
- Le recueil d'indicateurs de prévention en entreprise
- La prévention du risque cardiovasculaire en milieu de travail
- L'émission prévention santé-travail Youtube

Page 22

## **Les autres activités de l'ISTNF de 2025**

Page 24

## **Les perspectives de l'ISTNF en 2026**

Page 25

## **L'équipe ISTNF en 2025**

# Présentation de l'ISTNF

L'ISTNF, association Loi 1901, tête de réseau des acteurs et professionnels de santé-travail des Hauts-de-France, est un carrefour de connaissances, de savoir-faire, de valorisation et d'innovation pour les équipes et services de prévention et de santé au travail. L'ISTNF accompagne les équipes et services de prévention et de santé au travail dans une perspective de prévention des risques professionnels et de promotion de la santé au travail. Il bénéficie du soutien scientifique et technique de l'Université de Lille et du CHU Lille ainsi que du soutien financier de la Drees Hauts-de-France, de la Région Hauts-de-France, de la Carsat Hauts-de-France, de l'OPPBTP Hauts-de-France et des services de prévention et de santé au travail des Hauts-de-France.

## L'ISTNF C'est

Depuis 1942, une association loi 1901 en appui aux services de prévention et de santé au travail des Hauts-de-France

## Comment ?

- Formation
- Information spécialisée
- Évènements scientifiques et séminaires professionnels
- Ingénierie de projets
- Animation de réseaux thématiques.

## L'appui aux services de prévention et de santé au travail :

### Pour quels enjeux ?

- Le travail : facteur de santé et d'insertion sociale
- Attractivité et performance des entreprises.

## Pourquoi ?

- Montée en compétence des équipes de santé-travail pour un meilleur conseil aux entreprises
- Accompagnement des évolutions des pratiques professionnelles face aux transformations profondes :
  - de l'emploi et des conditions de travail
  - des logiques pluridisciplinaires dans les services de prévention et de santé au travail.

## Avec qui ?

- Les services de prévention et de santé au travail des Hauts-de-France
- L'Université de Lille et le CHU de Lille
- Les partenaires régionaux des politiques régionales intéressant la santé au travail.

# Les instances\* de l'ISTNF en 2025

\*Validée en Assemblée Générale le 24/05/2024

## Collège des Personnes Morales

### **BAYET Christophe**

Arcelor Mittal  
Dunkerque

### **DESMARAIS Isabelle**

Presoa  
Compiègne

### **DUMOULIN-LACOYE Déborah**

CDG Nord  
Lille

### **FLANQUART Yann**

Préveno  
Saint-Saulve

### **GENEAU Christophe**

Astil  
Coquelles

### **HARDOUIN Olivier**

Action santé travail  
Aix Noulette

### **VANDORPE Damien**

Pôle santé travail Métropole Nord  
Lille

### **VERZELE Angélique**

Presoa BTP  
Beauvais

## Collège des Personnes Physiques

### **Médecins du Travail**

#### **CHATELAIN Agnès**

Asmis  
Amiens

#### **DALLE Edouard**

Action santé travail  
Aix Noulette

#### **LENGLOS Emily**

Astil  
Coquelles

#### **LEROYER Ariane**

Université de Lille / CHU

#### **MONIEZ Alain**

Pôle santé travail Métropole Nord  
Lille

#### **POIRIER Aurélien**

Stellantis  
Douvain

#### **TONE Florian**

Pôle santé travail Métropole Nord  
Lille

## Personnels infirmier-ères et intervenants en équipe pluridisciplinaire

#### **CAMPIGOTTO Claire**

SSTRN  
Marcq en Barœul

#### **DELATTRE Nathalie**

Pôle santé travail Métropole Nord  
Lille

#### **DUBOIS Tommy**

Pôle santé travail Métropole Nord  
Lille

## Personnes qualifiées

#### **FRIMAT Paul**

Université de Lille

#### **DELATRE Nathalie**

MSA Nord – Pas-de-Calais

#### **FANTONI-QUINTON Sophie**

Université de Lille / CHU

#### **GRÜN Christophe**

OPPBTP

#### **BARDOUX Hugues**

Carsat Hauts-de-France

## Membres du bureau

### **FRIMAT Paul**

Président

### **HARDOUIN Olivier**

Vice-Président

### **GENEAU Christophe**

Trésorier

### **CHATELAIN Agnès**

Secrétaire

### **VANDORPE Damien**

Représentant P. Morales

### **DELATTRE Nathalie**

Représentant P. Physiques

## Réunions en 2025

### **Conseil d'administration**

25 mars – 27 novembre

### **Assemblée générale**

23 mai

# Organisation de l'ISTNF

Les activités de l'ISTNF s'appuient sur des compétences et des ressources spécialisées, organisées autour de trois axes stratégiques.





Formation  
**Santé-Travail**  
Institut de Santé au Travail du Nord de la France



# Axe 1

## Formations santé-travail

L'ISTNF propose aux professionnels de santé-travail du territoire métropolitain de France et d'outre-mer, une offre de formations adaptées aux obligations réglementaires de formation et aux changements des pratiques induits.

Riche d'une équipe de **70 formateurs** composée essentiellement de professionnels de terrain, d'enseignants universitaires et de personnels de l'ISTNF spécialisés, l'ISTNF intervient sur deux champs :

- **La licence sciences sanitaires et sociales parcours santé-travail**
- **Les formations professionnelles continues**

L'ISTNF est enregistré auprès de l'Agence nationale du développement professionnel continu (ANDPC) et peut donc à ce titre proposer des **programmes DPC** aux médecins du travail et aux infirmiers-ères de santé au travail.

De plus, **l'ISTNF est certifié Qualiopi**, qui atteste de la qualité du processus de mise en œuvre de nos actions concourant au développement des compétences. Il bénéficie également d'une certification qualité NF 214.

## les axes d'activité

**Parcours  
infirmier-ière  
santé-travail (IST)**

**117**

inscrits pour  
la promotion  
2025/2026

**Parcours technicien-ne  
conseiller-ère  
prévention (TCP)**

**14**

inscrits pour  
la promotion  
2025/2026

**94%**

Taux de réussite  
de la promotion 2025/2026  
(145 inscrits)

# La licence sciences sanitaires et sociales parcours santé-travail

La licence sciences sanitaires et sociales - parcours santé-travail est mise en œuvre en partenariat avec l'Université de Lille et l'Ilis. À ce titre, le partenariat ISTNF/Université de Lille est reconnu par France compétence. L'enseignement de la licence est dirigé par le Dr Ariane LEROYER, Université de Lille.

### L'ISTNF se démarque par son apport particulier aux étudiants :

- D'un accompagnement méthodologique grâce à une équipe dédiée d'infirmier-ères
- D'un enseignement par les documentalistes de l'ISTNF sur la méthodologie de recherches documentaires et d'écriture de la bibliographie
- D'un espace ressources documentaires dédié et d'un accompagnement aux recherches documentaires.

# Les formations professionnelles continues

L'offre de formation professionnelle continue propose plus de 56 formations dans son catalogue et des formations adaptées spécifiquement sur demande de SPST.

L'ISTNF dispose également d'une plate-forme « LMS » permettant de proposer des **formations en blended-learning**, qui conjugue des temps de formation en E-learning et des temps de face à face en classe virtuelle.

## 259

sessions de formation dispensées en 2025

## 365

jours dispensés en 2025

## 2310

professionnels de santé-travail formés

## 97%

de satisfaction

## 87

intervenants

- Environnement juridique de la santé-travail
- Les risques et les pathologies professionnelles
- Animer/manager une équipe santé-travail
- La communication auprès des employeurs et les salariés
- Le DUERP et la fiche d'entreprise
- Animer des présentations
- La prévention stress post-traumatique
- Addictions et travail
- Formation à destination des membres de la Commission de contrôle et du Conseil d'administration
- Métrologie du bruit et de l'éclairage
- Suivi santé-travail dans la fonction publique
- Approche spécifique de l'étude de poste infirmier-ère santé-travail (IST)
- Analyser des situations de travail dans une approche pluridisciplinaire
- Démarche de prévention primaire en santé-travail
- La connaissance du monde du travail et de l'entreprise
- Santé-travail et prévention de la désinsertion professionnelle
- Les risques psychosociaux
- Suivi individuel en santé travail par l'infirmier-ère
- La place de l'IST dans le maintien en emploi
- Délégation : quelles perspectives pour la pratique infirmier-ère santé-travail ?

## Accompagnement des SPST

interentreprises et d'entreprise pour définir et mettre en place les parcours de formation de leurs IST, en réponse à l'obligation de formation des infirmier-ères de santé au travail (Décret n°2022-1664 du 27 /12/2022).

Groupe La poste, SNCF, ACMS, Malakoff Humanis, Carsat, EPSM de la Somme, Lesaffre, LFB, Renault, Saint- Gobain, Schneider Electric, Saver Glass, Chanel, Dior, Safran, Stellantis, Air France, Danone, SSTRN...

## Formations spécifiques sur demande

dispensées en réponse aux besoins des SPST :  
Regards-croisés médico-juridique (La Poste)  
Actualités juridiques (CIAMT)  
Droit santé-travail : (Intermetra/PST 66).

## Contrat spécifique

avec La Poste pour les IST et pour les Assistants services de santé-travail :

Études des postes de travail, métrologie du bruit, fiche d'entreprise, risques et pathologies professionnelles, Droit santé-travail, santé-travail et prévention de la désinsertion professionnelle, DUERP, fiche d'entreprise, nouvelles délégations infirmier-ères (28 sessions).

**les axes d'activité**

# Les comités du pôle formation

## Le comité scientifique

a pour mission d'apprécier les besoins nécessaires en formation, en fonction de l'évolution de la discipline, de valider le contenu scientifique des formations proposées, en fonction des recommandations de la Haute autorité de santé (HAS) et des guides de bonnes pratiques de la Société française de santé au travail (SFST), puis d'évaluer toutes les actions menées. Il peut s'adjoindre tout expert dont la compétence lui semblerait nécessaire.

**Présidence****Pr FRIMAT Paul**

Université de Lille, Président de l'ISTNF.

**Médecins du travail****CHATELAIN Agnès**

Asmis

**POIRIER Aurélie**

Stellantis

**Enseignants hospitalo-universitaires****FANTONI-QUINTON Sophie**

Université de Lille / CHU Lille

**Médecin inspecteur régional du travail****VERQUIN Jean-François**

Dreets Hauts-de-France

**Directeur de service de prévention et de santé au travail****HARDOUIN Olivier**

Action santé travail

**Praticien hospitalier****LEPAGE Nadège**

CHU de Lille

**Infirmières santé-travail****TAISNE Coralie**

Pôle santé travail Métropole Nord

**BACLE Véronique**

Riesst

**Intervenant en prévention des risques professionnels****DELATTRE Nathalie**

Pôle santé travail Métropole Nord

**ISTNF****DEPEZEVILLE Paul****TONNEAU Murielle**

## Le comité pédagogique

a pour mission d'élaborer et de valider, en fonction des orientations du comité scientifique, le contenu et la programmation des formations et form'actions proposées. Il met en place les procédures d'évaluation et propose les différents intervenants. Il peut s'adjoindre tout expert pour l'évaluation des différentes actions de formation.

**Présidence****Dr LEPAGE Nadège**

CHU de Lille


**Membres issus du comité scientifique****BACLE Véronique****CHATELAIN Agnès****DELATTRE Nathalie****POIRIER Aurélien****FANTONI-QUINTON Sophie****TAISNE Coralie****VERQUIN Jean-François****Médecin du travail****LATAWIEC Karine**

SSTIB

**Conseillère de prévention****BELHADJI Chadia**

Action santé travail

**ISTNF****DEPEZEVILLE Paul****TONNEAU Murielle**



**Axe 2**  
**Information /  
valorisation  
santé-travail**

## Le site

**istnf.fr**, créé il y a près de 20 ans, a connu plusieurs refontes pour le faire évoluer en fonction des nouvelles technologies, des supports de lecture, des transformations de l'activité portée par l'ISTNF et des changements d'habitudes des utilisateurs. Il existe un grand différentiel entre les articles vus sur le site à partir de la page d'accueil, l'augmentation significative de la fréquentation du site le mercredi, jour de l'envoi de la lettre d'information, qui représente la moitié des visites du site, et le développement de l'information sur les réseaux sociaux. Le site istnf.fr, refondé en 2022, intègre le volet formation en page d'accueil, tout en conservant un volet

réservé aux actualités de l'ISTNF, notamment le volet juridique et les événements organisés de façon régulière par l'ISTNF ainsi que les actions développées dans le cadre de l'animation régionale. Le contenu actif de la page d'accueil du site istnf.fr est renouvelé tous les mois. Les deux portes d'entrées les plus fréquentes pour le public sont la page qui concerne la formation des licences et celle qui permet de lire la lettre d'information hebdomadaire. Un nouveau maquettage a été réalisé en novembre 2025 pour l'ensemble du site istnf.fr et un site dédié a été créé spécialement à cette occasion pour présenter le catalogue formation.

## La lettre d'information hebdomadaire

est envoyée tous les mercredis matin par mail à une liste de **8 148 personnes (+280 en un an)** constituée au gré des années et essentiellement composée de professionnels de santé au travail. Le bulletin est distribué à 60 % du public inscrit (4800 mails actifs). En moyenne chaque semaine la lettre est ouverte par 25 % du public destinataire, 50 % d'entre eux cliquant sur le lien qui les ramène à l'intégralité de la lettre sur le site istnf.fr. Dans un même mois, 2 200 personnes ouvrent une ou plusieurs des 4 lettres qui leurs ont été adressées, soit près de la moitié du public destinataire, ce qui montre une grande fidélité du public à ce support.

Le format de la lettre a été revu en décembre 2024, il intègre dorénavant l'ensemble des titres de la semaine, sans qu'il ne soit nécessaire au lecteur d'être renvoyé sur le site pour les parcourir ; cette modification permet de savoir, de façon globale, quels sont les titres les plus cliqués, elle nous permet de cibler les centres d'intérêt de notre public.

Les titres de la semaine sont réunis à partir des articles qui ont été publiés par l'ISTNF sur les réseaux X, LinkedIn et Bsky.

# Veille et diffusion de l'actualité sur les réseaux sociaux



**Le compte [x.com/istnf](https://x.com/istnf)** a été créé il y a quinze ans. Il compte 5 092 abonnés. Le nombre d'abonnés reste stable. Ce réseau permet de repérer ou de publier des articles d'actualité au quotidien à partir de 289 comptes auxquels l'ISTNF est abonné ; depuis 2024, pourtant, la plupart des informations signalées sur notre compte X ne viennent pas d'informations repérées sur X mais à partir de sites internet institutionnels dont l'équipe de l'ISTNF assure la veille régulière. Au gré des publications et des sujets repérés, les articles sont vus en moyenne chacun par une centaine de lecteurs sur X. La fenêtre qui avait été ajoutée au nouveau site [istnf.fr](https://istnf.fr) afin d'y montrer les derniers articles publiés sur X a été supprimée en novembre 2024. De fait, X n'est plus utilisé comme source d'information et n'est plus alimenté depuis décembre 2024, ce qui a conduit l'équipe de l'ISTNF à s'intéresser au réseau Bluesky.



**Le compte [@istnf.bsky.social](https://bsky.app/profile/istnf.social)** a été créé en décembre 2024. Il compte 71 abonnés et ne connaît aucune progression en termes de fréquentation. Le support Bsky propose quasiment les mêmes fonctionnalités que X. Si de nombreux juristes et sociologues sont présents sur bsky, très peu de professionnels de santé au travail, et aucun préventeur institutionnel n'y ont un compte pour l'instant. Comme nous le faisons jusqu'à présent sur X, Bsky est surtout, pour l'ISTNF, un support de diffusion, il ne permet pas de repérer des informations.



**Le compte LinkedIn** a été créé en 2023, c'est le réseau qui a évolué le plus rapidement au cours de l'année, il compte maintenant 693 abonnés (+150 en un an) ; il s'agit essentiellement de professionnels de santé au travail. Plutôt que de créer un compte institutionnel aux couleurs de l'ISTNF, le compte a été rapporté à une personne représentant l'équipe. Les articles publiés sur LinkedIn sont destinés avant tout aux professionnels de santé au travail. Si les articles publiés sont moins nombreux que sur Bsky et si les abonnés sont dix fois moins nombreux que sur X, toute information publiée sur LinkedIn est pourtant vue quatre fois plus que sur X. LinkedIn permet de diffuser une information sensible et de toucher immédiatement notre public cible, tout en y repérant des experts qui seront sollicités pour une intervention au cours de nos journées d'étude.



**Le compte Instagram de l'ISTNF** a été créé il y a cinq ans. Si le nombre d'abonnés ne connaît qu'une faible progression avec 170 abonnés ; le compte Instagram de l'ISTNF a réuni jusqu'à 600 abonnés, mais l'équipe de l'ISTNF a préféré supprimer les abonnés « dormant » pour ne plus s'adresser qu'à un public actif, supprimant de ce fait de son compte les deux tiers de ses abonnés initiaux. Le compte permet de constituer une banque de données photographiques qui sont utilisées pour illustrer les publications de l'ISTNF. Les quatre derniers ouvrages organisés par l'ISTNF, portant sur les 80 ans de l'ISTNF, sur l'épidémiologie, sur l'ergonomie et sur la dermatologie professionnelle ont été augmentés de photographies d'archives et de photographies tirées des visuels publiés sur Instagram.

# Les ressources juridiques et documentaires spécialisées en santé-travail

L'ISTNF gère et met à disposition des équipes de santé au travail une base numérisée de ressources documentaires et juridiques spécialisées en santé-travail. La base documentaire est accessible grâce à des identifiants attribués aux SPST adhérents à l'ISTNF ainsi qu'aux professionnels de santé au travail adhérents à titre individuel. L'espace de ressources juridiques est quant à lui également disponible à tout professionnel de santé hors région Hauts-de-France qui souscrit à une formule d'abonnement.

## L'offre droit santé-travail aux adhérents et aux abonnés

- Des actualités juridiques et jurisprudentielles en santé et sécurité au travail
- Des Questions / Réponses anonymisées
- Une newsletter bimensuelle
- 3 webinaires juridiques par an pour échanger autour des grandes actualités incontournables en Droit santé-travail publiées sur la base et répondre aux questions sur celles-ci :
  - Le 27 mars : Arrêts clés de 2024 sur le suivi santé-travail et ses conséquences.
  - Le 19 juin : Arrêts clés de 2024 sur la prévention des risques et les obligations de l'employeur.
  - Le 14 octobre : Arrêts clés de 2024 sur les AT et MP.

### Également, l'équipe Droit santé-travail :

- Apporte un appui au fonctionnement des réseaux et groupes de travail régionaux
- Intervient à des événements portés par l'ISTNF
- Participe au développement et à l'animation de formations portées par l'ISTNF
- Anime des prestations d'expertises spécifiques
- Apporte des réponses aux questions juridiques en accompagnement des pratiques de terrain.

**Le 12 septembre, un webinaire « Nouveaux modèles d'avis découlant de l'arrêté du 3 mars 2025 : quelle application pratique, quelles questions ? » a été animé par le Pr Sophie FANTONI QUINTON (Université de Lille / CHU de Lille / LeredS) et Camille BAUMANN (ISTNF) – 487 participants.**

## L'offre biblio aux adhérents

- Une veille documentaire régulière sur toutes les thématiques ayant rapport avec la santé au travail
- Un fonds composé d'ouvrages, d'articles de périodiques et de thèses et mémoires. (Environ 9 000 notices sont consultables)
- Une mise à disposition des présentations (si disponibles), des manifestations portées par l'ISTNF
- Des synthèses documentaires pour accompagner des manifestations portées par l'ISTNF
- Des recherches documentaires spécifiques sur demande des adhérents.

### L'espace biblio permet également aux documentalistes d'apporter :

- Un appui documentaire pour les actions des groupes de travail régionaux animés par l'ISTNF
- Un accompagnement aux recherches documentaires pour les étudiants de la licence santé-travail.

# 2025 Droit Santé Travail en chiffres



**253**

Jurisprudences



**31**

Conseils  
juridiques



**22**

Newsletters



**65**

Veilles  
législatives et  
réglementaires



**19**

Questions /  
Réponses



**58**

SPST abonnés  
à Kalipso DST  
3 nouveaux en 2025  
Soit 471 logins individuels

## Webinaire droit santé-travail

*Pr Sophie FANTONI-QUINTON  
Camille BAUMANN*

**12 SEPTEMBRE 2025**  
12h - 13h30

WEBINAIRE

**Nouveaux modèles d'avis  
découlant de l'arrêt  
du 3 mars 2025**  
quelle application pratique,  
quelles questions ?

# Les journées Marcel Marchand (JMM)



Trois après-midi Marcel Marchand sont programmés chaque année en janvier, mai et septembre, ces sessions durent trois heures, elles sont animées par Paul FRIMAT et portent sur un sujet spécifique qui permet à la fois de présenter des exposés en sollicitant des experts et d'animer une table ronde mélangeant intervenants et professionnels de santé au travail. **Les sessions sont organisées en format hybride, 700 personnes s'y inscrivent en moyenne, le replay est utilisé par 150 personnes.** De fait, depuis la crise pandémique de 2020, le public a pris l'habitude de suivre la manifestation sur écran, ce qui permet de rassembler tous les services des Hauts-de-France ; en salle, le nombre de personnes présentes aux côtés de l'équipe organisatrice de l'ISTNF se limite aux intervenants nordistes et à un nombre restreint de professionnels de santé au travail.

En moyenne le taux d'absentéisme est de 30 % le jour de la JMM, mais 10 % des absents utilisent ensuite le replay de la session, ce qui permet de considérer que 80 % du public inscrit participe à chaque événement. 70 % du public n'appartient pas au territoire des Hauts-de-France : les JMM permettent de valoriser au plan national les projets portés par les équipes de santé au travail des Hauts-de-France. L'inscription aux JMM se fait à partir du site [istnf.fr](http://istnf.fr) ; l'annonce de l'événement est relayée dans les lettres d'informations hebdomadaires du site [istnf.fr](http://istnf.fr) et fait l'objet de mailings spécifiques adressés à une liste de 3 000 professionnels de santé au travail fréquentant régulièrement nos manifestations. Le public est composé à 50 % de médecins du travail et à 50 % d'infirmiers de santé au travail.

**Obésité et travail : une interaction entre les facteurs de risque personnel et professionnel ?**

**ven. 17 janvier 2025**  
(756 inscrits)

**Santé mentale des dirigeants : l'entrepreneuriat, une pathologie ?**

**ven. 23 mai 2025**  
(797 inscrits)

**Se former en santé-travail pour accompagner les transformations du monde de l'entreprise**

**ven. 19 septembre 2025**  
(530 inscrits)

# Les Septentrionales



Trois ou quatre journées d'étude sont programmées chaque année en mars, juin et novembre. Ces journées sont découpées en deux sessions de trois heures qui portent sur des sujets d'expertise. **Elles sont organisées en format hybride, sont co-animées par Paul FRIMAT et des universitaires de Lille et d'Amiens, et réunissent, en fonction de l'événement, entre 200 et 500 personnes.** Les manifestations sont majoritairement suivies sur écran par le public. En salle, généralement, seuls les intervenants nordistes se retrouvent aux côtés des animateurs de l'événement et de l'équipe organisatrice de l'ISTNF. Le taux de participation est proche de 80 % des inscrits, il est de l'ordre de 90 % si on inclut les utilisateurs du replay après l'événement. Les Septentrionales font toutes l'objet d'une demande de labellisation en développement professionnel continu.

## Travail, peau et soleil : comment prévenir et soigner ?

Animation : Paul Frimat et Delphine Staumont-Sallé

**Mar. 1<sup>er</sup> juillet 2025**

(200 inscrits)

L'inscription aux Septentrionales est le plus souvent payante, elle se fait à partir du site [istnf.fr](http://istnf.fr) ; l'annonce de l'événement est relayée dans les lettres d'informations hebdomadaires du site [istnf.fr](http://istnf.fr) et fait l'objet de mailings spécifiques adressés à une liste de 3 000 professionnels de santé au travail fréquentant régulièrement nos manifestations. Un mail d'information est adressé à l'ensemble des directeurs des services de prévention et de santé au travail des Hauts-de-France au moment du lancement des événements pour leur préciser le tarif forfaitaire qui leur est proposé et qui leur permet d'inscrire autant de personnes qu'ils le souhaitent, sans limitation. Une attestation de participation est adressée par mail nominatif à chacun des participants une fois l'événement terminé. Le public est composé à 80 % de médecins du travail et à 20 % d'infirmiers de santé au travail.

## Santé mentale au travail : comment agir en prévention ?

Animation Paul Frimat et Xénophon Vaxévanoglou

**Mar. 16 décembre 2025**

(815 inscrits)

# les axes d'activité\_



## Axe 3

# Animation régionale et développement de projets en santé-travail

L'ISTNF porte des projets, anime le réseau régional PDP santé-travail et des groupes de travail pour organiser des actions sur des sujets prioritaires et émergents destinés à rapprocher les acteurs, mutualiser les outils et les démarches de prévention des services de prévention et de santé au travail interentreprises (SPSTI) au bénéfice des entreprises et des salariés. Les actions sont réalisées avec des groupes projets composés de professionnels de santé au travail référents au sein de leur SPSTI pour permettre l'organisation du déploiement dans les territoires.

En 2023, le partenariat entre l'ISTNF et la Carsat Hauts-de-France a été formalisé dans une convention d'objectifs 2023-2027. Il s'articule autour de cinq axes visant à renforcer la coopération des équipes santé-travail des SPSTI et des équipes de la Carsat Hauts-de-France.

Des réunions deux fois par an sont organisées avec l'ISTNF et les directions des SPSTI pour permettre le suivi des actions et faciliter le déploiement des actions dans les SPSTI, orienter les actions si besoin et proposer de nouvelles pistes d'action.

**les axes d'activité\_**

# La prévention de la désinsertion professionnelle

L'ISTNF anime depuis plus de deux décennies le réseau des référents sur la prévention de la désinsertion professionnelle (PDP) et du maintien en emploi des SPST des Hauts-de-France. Ce réseau a évolué au fil des années, tant dans sa composition que dans ses réalisations, pour répondre aux besoins de terrain et faciliter les missions des services et équipes de santé au travail. Il est désormais composé des responsables des cellules PDP des SPSTI et de la MSA.

L'animation régionale permet d'entretenir une dynamique autour d'actions communes, d'échanges d'expériences et de bonnes pratiques et également de renforcer les liens entre les équipes santé-travail et les partenaires du maintien en emploi.

L'ISTNF coordonne la réalisation d'actions à l'échelle régionale avec le réseau PDP Santé-travail, pour favoriser l'harmonisation des pratiques et la mutualisation des moyens en Hauts-de-France. Les membres du réseau régional facilitent la mise en oeuvre des actions dans les SPST auprès des salariés et des entreprises et avec les acteurs dans les territoires.

## Information et sensibilisation des entreprises au maintien dans l'emploi en cas d'arrêt de travail de salarié

1 799 entreprises de 11 à 49 salariés rencontrées (de 2023 à 2025) par les équipes santé-travail de 7 SPSTI au moyen d'une grille commune d'entretien portant sur la connaissance et la mise en oeuvre de mesures par les entreprises.

Rapport d'analyse de données collectives réalisé par l'ISTNF

## Améliorer l'usage de l'annexe 4 définissant les préconisations du médecin du travail pour l'aménagement/adaptation du poste de travail

Réalisation d'un guide d'usage pour les employeurs

Réalisation d'une fiche d'information pour les salariés

## Repérage précoce du risque de désinsertion professionnelle des salariés

Réflexion sur l'élaboration d'une grille commune d'évaluation d'un indice de risque de désinsertion professionnelle (IRDP) lors du suivi individuel de santé-travail des salariés pour une expérimentation en 2026



## Séminaire régional PDP – SPSTI / Assurance Maladie Le 25 novembre 2025

Le séminaire a réuni les membres du réseau régional PDP santé-travail, des représentants du service médical, de la Cnam, du service social Carsat des 9 échelons locaux de l'Assurance Maladie (AM) des Hauts-de-France (83 professionnels).

- ▶ Améliorer le suivi des salariés orientés en visite de pré reprise (VPR) par les médecins conseils
- ▶ Meilleure connaissance des modalités d'application des mesures de l'AM
- ▶ Échanges d'expériences et de bonnes pratiques.

## Composition du réseau régional PDP santé-travail Hauts-de-France en 2025

### AISMT

Dr CROGUENOC Corinne  
LOISEL Maxime

### ASMIS

Dr GUDIN Marie-Aude

### ACTION SANTÉ TRAVAIL

Dr GUILLOT Jean-Simon  
DERCHEZ Lucie

### ASTIL

Dr AUBRUN Sophie  
BAROIS Dolorès  
LAIDET Catherine

### CEDEST

Dr HERMEL Grégory  
DESCHAMPS Aurore  
FASQUEL Laëtitia

### PRESOA

Dr DEMARQUEST Jacques  
DEVAUX Benoît  
PEZE François  
Dr LAMY-ZALUSKI Céline  
LERAZER Elodie  
FELISSE Alban

### PÔLESANTÉ TRAVAIL MN

Dr MONIEZ Alain  
GEORGE Florence

### PREVENO

Dr BEKONO Estelle  
Dr DAUVERCHAIN Cyril  
HANON Véronique  
HERLEMONT Valérie

### SIM'UP

BATAILLIE Marion

### SMIN

Dr FONTAINE Elodie  
LEFEVRE Margot

### SSTIB

Dr OTTON Isabelle  
VIPOTNIK Solenne

### MSA 59/62

Dr DORDAIN Catherine

### ISTNF

Mireille SURQUIN  
Manon QUEAU-REMEUR

### Médecins référents régionaux du réseau PDP Santé-travail

Dr GUDIN  
Dr MONIEZ

### Animation et coordination régionale du réseau PDP Santé-travail

Mireille SURQUIN - ISTNF



# Le recueil d'indicateurs de prévention dans des entreprises ciblées

L'objectif de cette action est de collecter des indicateurs collectifs sur des métiers ciblés afin de pouvoir sensibiliser les entreprises aux risques et les conseiller sur les mesures de prévention adéquates.

Les indicateurs collectifs sont produits à partir des constats réalisés en entreprise par les équipes de santé au travail sur les mesures de prévention des risques en place. Le recueil de données est couplé à de l'information et du conseil aux employeurs pour les aider à évaluer les risques et agir en prévention.

Le groupe projet composé de référents de sept SPSTI et de la Carsat Hauts-de-France est animé par l'ISTNF pour élaborer une démarche commune de recueil de données et faciliter l'information et le conseil en entreprise à partir de l'analyse des résultats collectifs. L'ISTNF bénéficie de l'appui de l'Université de Lille pour l'analyse des résultats collectifs.

**En 2025, l'action s'est tournée vers les entreprises d'installation de structures métalliques, chaudronnées, et de tuyauterie (NAF 3320A).**

**64 entreprises ont été visitées par les équipes santé-travail de sept SPSTI participants.**

**L'ISTNF a réalisé le rapport descriptif des données des mesures de prévention en place dans ces entreprises.**

## Composition du groupe projet

### ACTION SANTÉ TRAVAIL

RATEL Alison  
DECOSTER Isabelle

### AISMT

PINCHON Christophe

### ASMIS

BRUNIALTI Thomas

### ASTIL

LAPOTRE Virginie

### PÔLE SANTÉ-TRAVAIL MN

DUBOIS Tommy  
FORNACIARI Eleonora

### PRESOA

DUMUR Bernadette  
FLEURENCE Emilie  
LEFEBVRE Aline  
CAMIN Guillaume

### CARSAT

### Hauts-de-France

DALLOY Caroline  
LE MINOR Anne

### ISTNF

QUÉAU-RÉMEUR Manon  
SURQUIN Mireille

# La prévention du risque cardiovasculaire en milieu de travail

L'objectif de cette action, en partenariat avec la Carsat Hauts-de-France est de développer une démarche commune de prévention du risque cardiovasculaire en entreprise.

- ▶ **Réalisation d'un parcours d'information et de sensibilisation des responsables d'agences bancaires et d'assurances, sous forme de 3 webinaires :**
  - Les maladies cardiovasculaires et les facteurs de risques (20/06/2025)
  - Les maladies cardiovasculaires en lien avec la sédentarité au travail (26/09/2025)
  - Les maladies cardiovasculaires en lien avec les risques psychosociaux (21/11/2025)

## Composition du groupe projet

**PÔLE SANTÉ TRAVAIL MN**  
DUBOIS Tommy

**PRESOA**  
Dr ZAGHDANE Haifa  
LEMAIRE Nadia

**SSTIB**  
BARRE Marie-Alix  
MEHIDI Nassim  
FAES Rudy

**SMIN**  
Dr FONTAINE Elodie  
JUPIN Florence

**CARSAT Hauts-de-France**  
BERROYEZ Myriam  
CHIARORE Letizia  
GUILLAUME Florence

**ISTNF**  
QUÉAU RÉMEUR Manon  
SURQUIN Mireille

## L'émission prévention en santé au travail

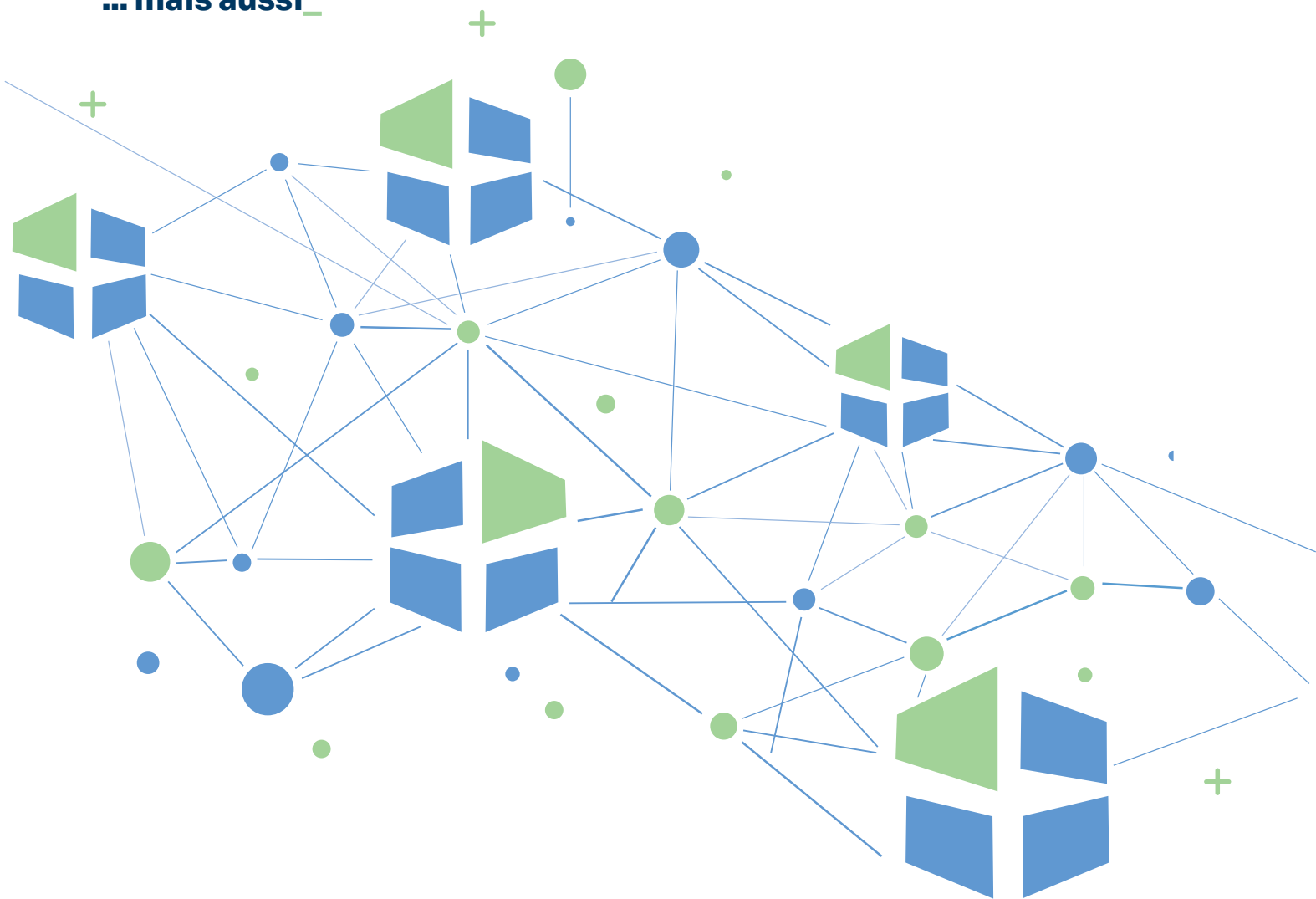
<https://www.youtube.com/@Lesensdelavisite-HDF>

En 2023 et en 2024, l'ISTNF a réalisé une émission diffusée sur la chaîne Youtube avec le concours du Dr Emily LENGLOS (Astil) et de Christophe PINCHON (Aismt). Cette émission a pour objectif de sensibiliser les chefs d'entreprises et les salariés à la prévention des risques professionnels tout en les informant du rôle des SPST et des équipes santé-travail.

Micro trottoirs, témoignages d'entreprises, exemples concrets, réponses aux questions fréquentes et sensibilisation à la prévention des risques ont fait l'objet de quatre épisodes de cette émission. L'émission a été relayée par les différents canaux de communication et des dépliants ont été mis à dispositions dans les salles d'attente.

En 2025, l'ISTNF a réalisé des teasers afin d'attirer davantage les lecteurs vers la page Youtube de l'émission ainsi que des mini-vidéos pour diffusion sur les téléviseurs des salles d'attentes des SPSTI.

**... mais aussi\_**



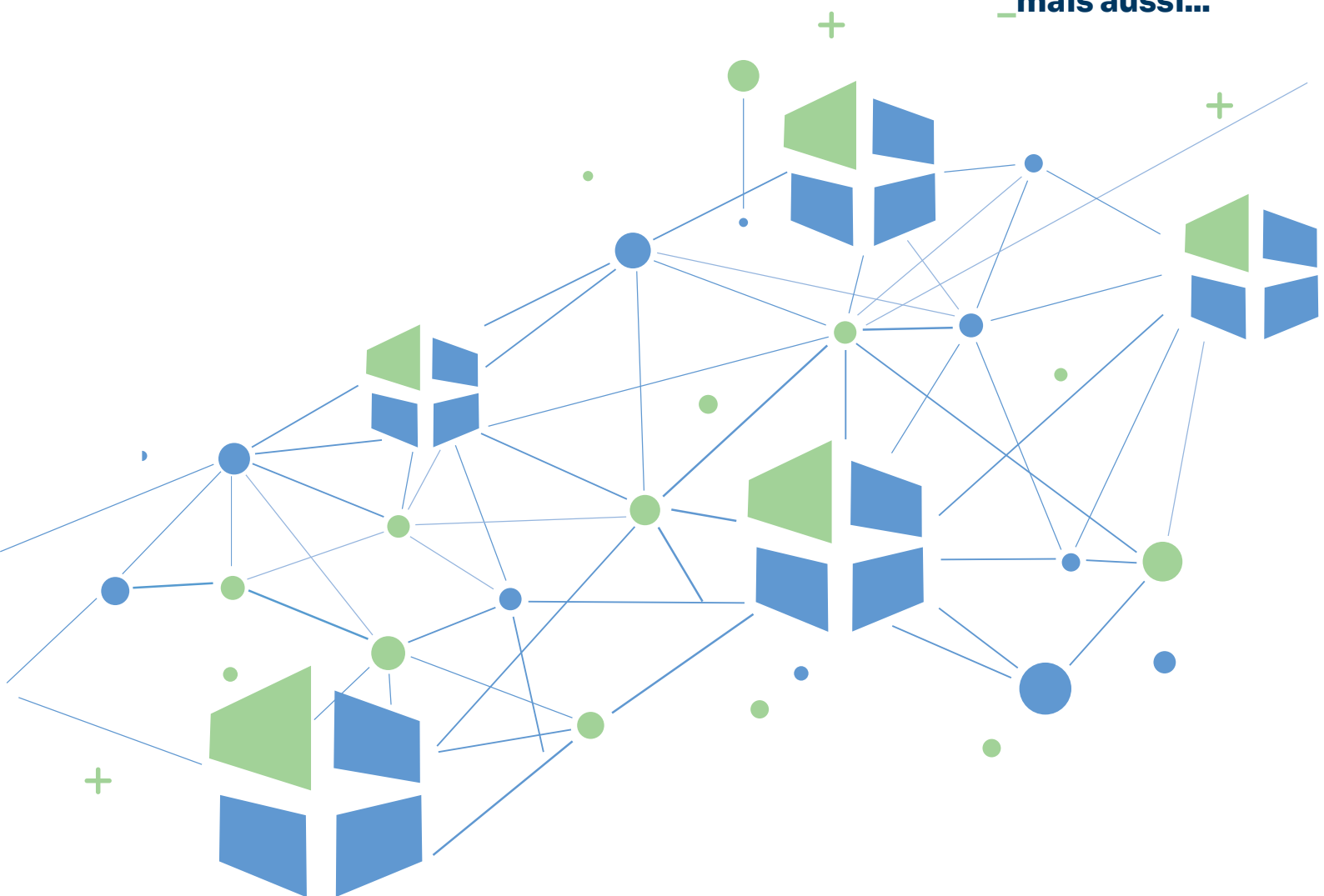
## Les autres activités en 2025

### Prestations et expertises spécifiques

- Poursuite de l'accompagnement de Médisis dans l'adaptation de son organisation pluridisciplinaire.
- Accompagnement du CDG59 dans une période de transition.

### Évolutions de la gouvernance de l'ISTNF

- Révision des statuts de l'association pour intégrer les professionnels santé-travail des autres régions en tant que membres correspondants.
- Réalisation d'un séminaire prospectif avec les adhérents pour définir des axes d'actions en fonction des évolutions de la santé au travail à l'horizon 2035.



## Les perspectives de l'ISTNF en 2026

En 2025, l'ISTNF poursuivra avec les partenaires et en particulier avec les services et équipes de prévention et de santé au travail des Hauts-de-France, opérateurs privilégiés, un programme d'activité pour soutenir les dynamiques régionales et contribuer au développement des pratiques de prévention en santé-travail, en s'appuyant sur les trois axes stratégiques :

- Formation santé-travail
- Information / valorisation
- Animation régionale et développement de projets.

L'ISTNF accompagnera les services de prévention et de santé au travail et leurs équipes pour les aider dans leurs missions auprès des entreprises et des salariés :

- Organisation de formations en particulier pour les parcours obligatoires des infirmier·ères santé-travail
- Organisation de journées thématiques
- Recherches et synthèses documentaires
- Veille et informations en Droit santé-travail
- Développement d'actions en lien avec le réseau régional PDP santé-travail
- Développement de démarches de prévention des risques en partenariat avec la Carsat Hauts-de-France
- Reprise des axes de progrès définis lors du séminaire prospectif du 23 mai 2025 en vue de l'élaboration d'un livre blanc.

# L'équipe ISTNF en 2025

La mise en oeuvre des activités de l'ISTNF, selon les orientations politiques et stratégiques définies par les instances de l'ISTNF, est assurée par une équipe pluridisciplinaire aux compétences spécialisées en santé-travail.



**AUQUE Anne-Sophie**  
Ressources documentaires



**DUCARNE Justine**  
Formation



**MAGALHAES Jean-Emmanuel**  
Comptabilité & gestion  
du personnel



**TEINIELLE Tracy**  
Droit santé-travail



**BAUMANN Camille**  
Droit santé-travail



**GHAMMADI Mustapha**  
Technologies de l'information  
et de la communication



**PLANCQ Fabienne**  
Formation



**TIGROUDJA Fatiha**  
Gestion



**CAYTAN Marie**  
Formation



**GUYON Christophe**  
Formation



**QUÉAU-RÉMEUR Manon**  
Assistance administrative



**TONNEAU Murielle**  
Formation



**DELEVOY Valérie**  
Ressources documentaires



**JOOSSEN Mélodie**  
Formation



**SURQUIN Mireille**  
Animation régionale de projets



**VANDEBUSSCHE Stéphane**  
Information & valorisation

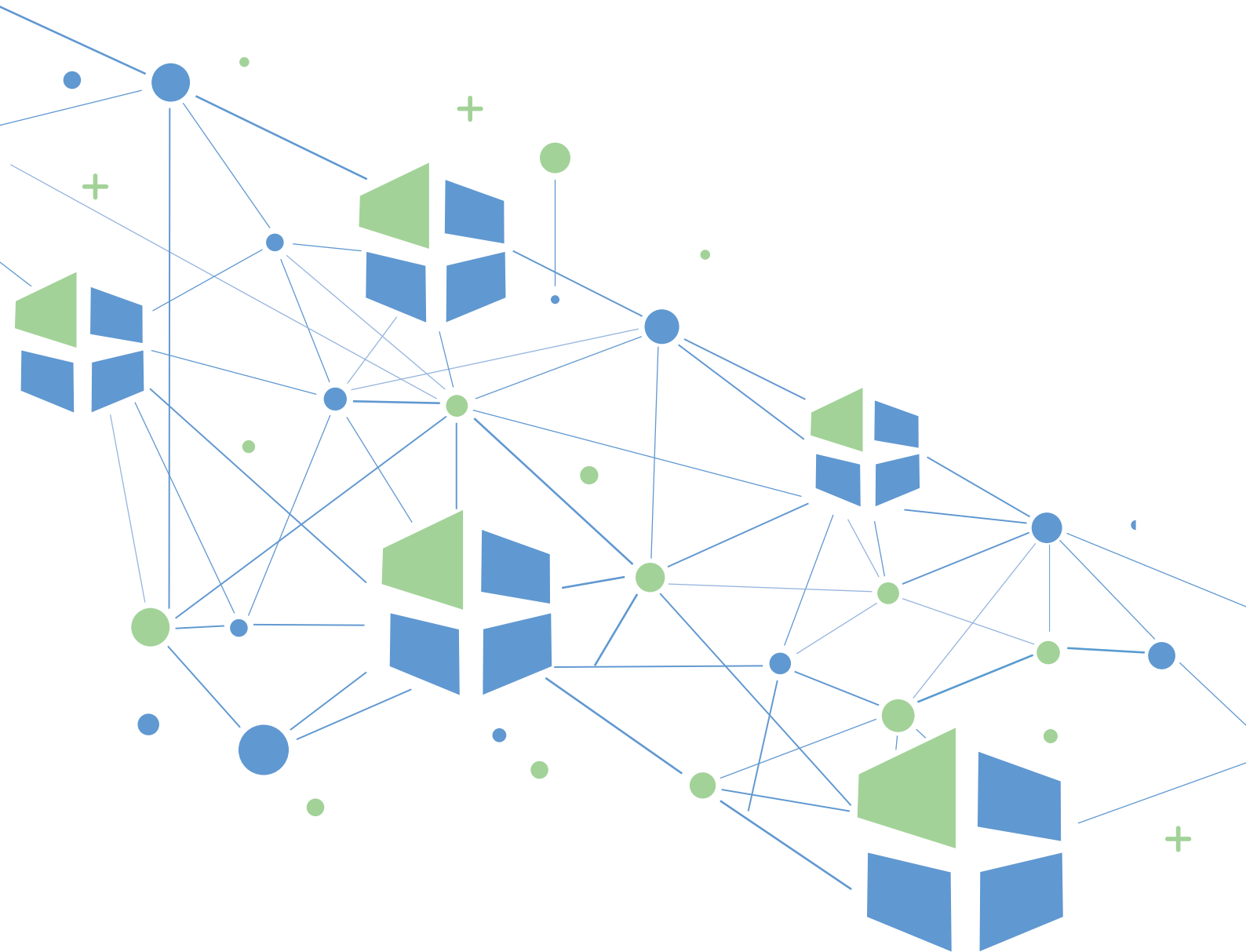


**DEPÉZEVILLE Paul**  
Formation



**LEMARQUIS Serge**  
Assistance technique





**Institut de Santé au Travail  
du Nord de la France**  
Hauts-de-France